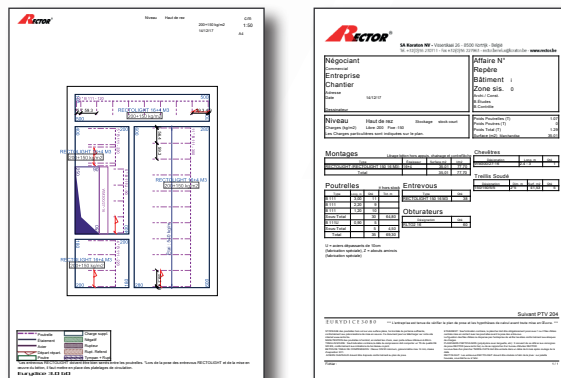


1 Plan de pose et bordereau

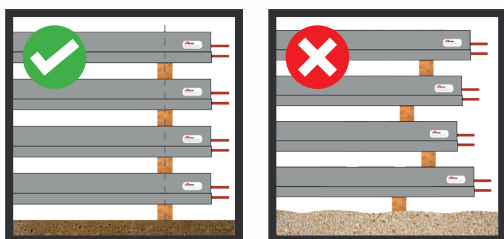
Avant de mettre en œuvre le plancher, il est indispensable de lire le plan de pose établi par notre bureau d'études sur simple demande et de s'y conformer.



2 Réception et stockage

Vérifier la concordance des éléments livrés avec le bon de livraison et le bordereau du plan de pose, afin d'éviter de poser des éléments non-conformes. Chaque produit Rector est marqué d'une étiquette pour faciliter son identification sur le chantier.

Poutrelles



Les poutrelles doivent être stockées sur une surface plane, horizontale de portance suffisante. Des chevrons alignés sur une même verticale doivent être intercalés entre les rangées de poutrelles. Les porte-à-faux ne peuvent excéder 30cm.

Entrevous

- ▶ Les entrevous Rectolight® doivent être stockés à l'abri de la pluie ;
- ▶ Les entrevous Rectosten® et Rectoplast doivent être stockés à l'abri du soleil.

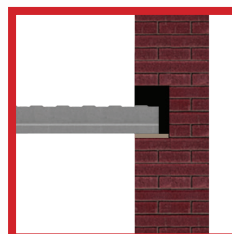
Superposition maximale des palettes d'entrevous pleines :

- ▶ maximum 2 palettes pour les entrevous de type léger (Rectolight®, Rectosten®, Rectoplast)
- ▶ maximum 3 palettes pour les entrevous Rectobeton® et Rectoceram®.

3 Préparation des supports

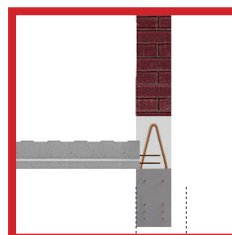
Les supports doivent être stables et aptes à recevoir les poutrelles.

En rénovation, des ouvertures doivent être préalablement réalisées dans la maçonnerie. La hauteur de ces boîtes d'encastrement doit être égale ou supérieure à la hauteur du plancher finie (table de compression comprise). L'entraxe entre celles-ci est indiqué sur le plan de pose. Il peut varier de quelques centimètres d'un montage à l'autre.



Appui minimum
sur mur, poutre,
profilé métallique

▶ 7cm



Appui minimum
dans poutre coulée
en place

▶ 2cm

avec aciers dépassants (±8cm)

4 Pose des poutrelles

Repérer les trémies et ouvertures.

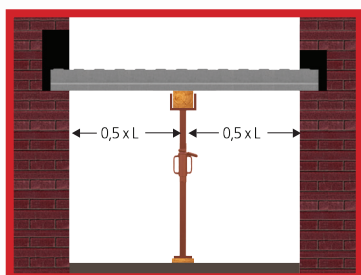
Il est impératif de respecter le type de montage (simple ou multiple), le départ et le sens de pose indiqués sur le plan de pose. Réguler l'entraxe des poutrelles en posant un entrevous, un obturateur ou un rupteur thermique en intercalaire.

5 L'étaie

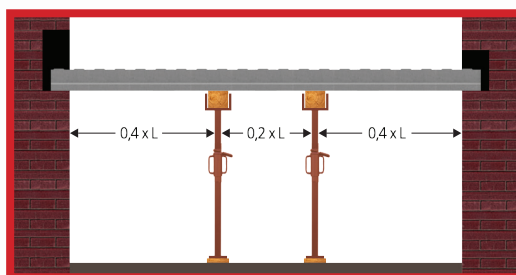


En cas de pose sans étai (avec des poutrelles renforcées), passer directement à l'étape 6.

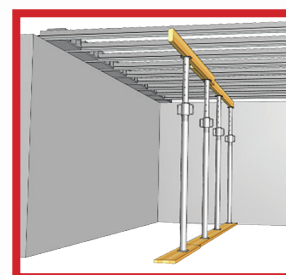
Disposer la file d'étais. La lisse haute doit être en contact avec les poutrelles sans forcer et doit être fixée solidement sur l'étais à l'aide de broches ou de clous, des contreventements seront éventuellement placés si nécessaire, afin de rendre l'ensemble auto-stable. Avant de poser l'étaie, il y a lieu de s'assurer des qualités portantes du sol ou du support sur lequel il doit s'appuyer. Les étais seront enlevés de haut en bas, une fois que le béton de la table de compression (minimum C25/30) aura atteint sa résistance maximale ou au plus tard, 28 jours après le coulage.



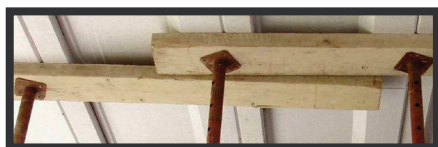
1 file d'étais



2 files d'étais



Les files d'étais sont à placer au centre de la portée (1 file d'étais) ou à 2/5 et 3/5 de la portée (2 files d'étais) selon les indications du plan de pose. La capacité portante des filières d'étais doit également correspondre aux charges mentionnées sur le plan de pose.



Favoriser l'utilisation d'une lisse supérieure plus large, posée à plat pour l'étaie des planchers **Rectosten®**, afin d'éviter l'écrasement des languettes.

6 Pose des entrevous



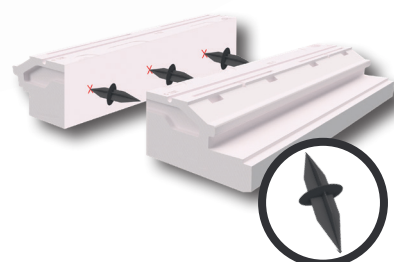
Poser les entrevous en intercalaire des poutrelles, sans recouvrir les appuis (murs, éléments de structure).



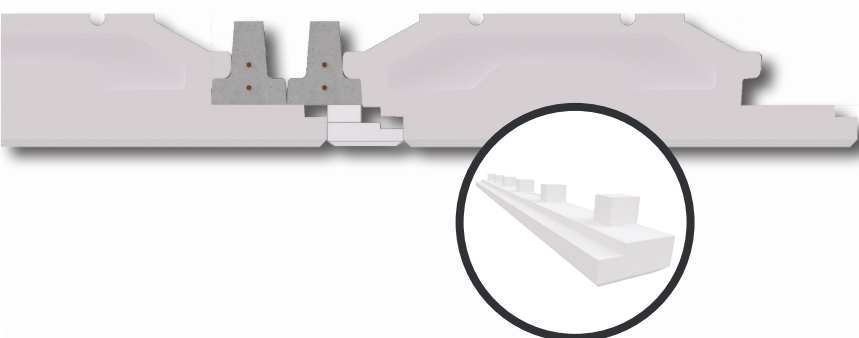
Réaliser les faux-entraxes éventuels comme indiqué sur le plan de pose.

- ▶ Rectobeton® : entrevous d'ajustement VB2
- ▶ Rectoceram® : entrevous d'ajustement VT1
- ▶ Rectolight® : découpe de l'entrevous⁽¹⁾
- ▶ Rectoplast : découpe de l'entrevous
- ▶ Rectosten® : adaptation de l'entrevous⁽²⁾

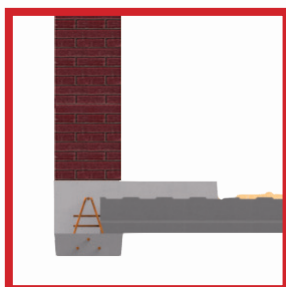
(1) Pour les planchers Rectolight® exposés aux intempéries durant le montage, le délai à respecter entre la pose des entrevous et le coulage de la dalle de compression sera de maximum 2 jours.



(2) Découper l'entrevous Rectosten® en son centre afin d'obtenir la largeur souhaitée. Reconstituer l'entrevous grâce à 3 RectoConnect.

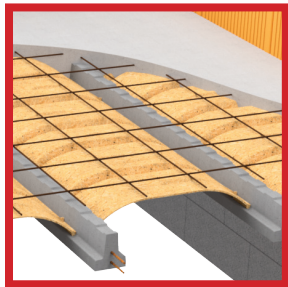
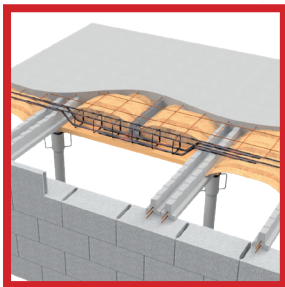


Dans le cas d'un plancher **Rectosten®** en montage jumelé, des languettes doivent être collées entre les jonctions manquantes afin de supprimer les ponts thermiques.



Lorsque le plancher prend son appui dans un élément de structure (poutres Rector, poutres coulées en place, profilés métalliques), il est préférable de prévoir une rangée d'entrevous surbaissés à l'about de celui-ci (selon le dimensionnement du bureau d'études).

7 Ferrailage



Poser les éventuels Chevêtres Rector.

La table de compression doit être armée d'un treillis soudé (section minimum : 150/150/5/5), mais elle peut néanmoins être réalisée en béton fibré. Dans ce cas, seule la responsabilité du fabricant de fibres est engagée.

Poser et fixer les éventuels aciers complémentaires : chapeaux, renforts feu, etc.

8 Bétonnage



Nettoyer parfaitement les surfaces à bétonner et veiller à limiter le nombre de personnes sur le plancher lors du coulage. En cas d'utilisation d'une pompe à béton, régler la pression de manière à éviter les chocs.

À partir des appuis vers le centre, déverser de façon uniforme et vibrer le béton. L'épaisseur de la dalle de compression (mesurée au-dessus des entrevous) sera, en tous points, égale à l'épaisseur théorique mentionnée sur le plan de pose. Au droit des appuis, elle peut varier suivant la contreflèche éventuelle des poutrelles.

Le coulage de la table de compression s'effectuera en une seule opération.

Précautions particulières

- ▶ Dans certaines circonstances, un chemin de circulation suffisamment dimensionné pourra être disposé sur le plancher, afin de répartir la charge à reprendre par l'ouvrage, en phase provisoire, lors de la mise en œuvre.
- ▶ Le stockage de produits lourds sur le plancher est interdit tant que la résistance du béton de la table de compression n'aura pas atteint le minimum de 25 MPa.
- ▶ Ce n'est qu'après l'enlèvement des étais que les cloisons éventuelles pourront être érigées.
- ▶ Le plancher Rectoceram® doit impérativement être plâtré au plus tard 6 mois après la réalisation de la table de compression.
- ▶ Les percements, découpes et scellements dans les poutrelles sont strictement interdits. Il est conseillé d'en informer les corps de métiers qui doivent intervenir après le gros œuvre.
- ▶ Pour la fixation de la structure d'un faux-plafond, il est recommandé d'utiliser les suspentes Rector qui se vissent au talon des poutrelles.